

# bumper<sup>⚡</sup>car

version 2.0



manuel

## Table des matières

1. Introduction.....	3
2. Installation et configuration du système.....	5
2.1 Configuration requise.....	5
2.2 Installation et configuration de BumperCar.....	5
2.3 Configuration de Mac OS X pour BumperCar.....	6
3. Réglages de sécurité.....	9
3.1 Général.....	10
3.2 Page d'accueil.....	10
3.3 Contenu.....	12
3.4 Listes blanches.....	13
3.5 Liste noire.....	16
3.6 Classification.....	17
3.7 Historique.....	18
3.8 Avancés (Java, JavaScript, blocage des publicités, cookies, limites de temps).....	20
4. Comment utiliser BumperCar.....	22
4.1 Premiers contacts.....	22
4.2 À propos des adresses URL.....	23
4.3 Section Téléchargements.....	24
4.4 À propos des signets.....	24
4.4.1 Affichage des signets.....	25
4.4.2 Ajout de signets .....	25
4.4.3 Modification des signets .....	25
4.4.4 Classement des signets .....	25
5. Questions courantes.....	26

# 1. Introduction

Bienvenue dans BumperCar. BumperCar, qui signifie “auto tamponneuse” en anglais, a pour vocation de créer un espace protégé au sein duquel votre enfant pourra se distraire comme sur l’attraction foraine du même nom. BumperCar vous donne la possibilité de désigner les sites Web accessibles à vos enfants, dans les limites des paramètres que vous avez définis. Les options disponibles vous permettent d’adapter la sensibilité de BumperCar en fonction de différentes catégories d’âges, allant de la maternelle à l’adolescence, et de contrôler ce qui est vu par chacun.

L’ensemble de listes blanches disponibles dans BumperCar constitue la fonction la plus importante de cette application. Cette fonction, différente des fonctions de filtrage de contenu fondées sur des mots-clés, sur une classification ou sur d’autres critères (fonctions également disponibles dans BumperCar), vous permet de contrôler les sites que vos enfants peuvent visiter. Le navigateur est fourni avec de longues listes de sites appropriés pour les enfants. Vous pouvez ajouter vos propres sites à ces listes.

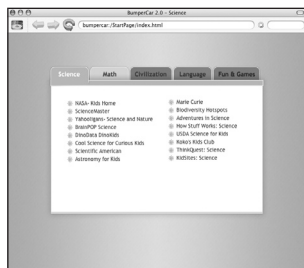
En ouvrant BumperCar, vous remarquerez que l’application s’ouvre sur une page d’accueil qui donne aux enfants l’occasion d’accéder à des sites de diverses catégories et même de pénétrer à l’intérieur d’un tunnel mystérieux qui les conduit vers un site de liste blanche choisi au hasard. Les enfants peuvent également jouer en utilisant les touches fléchées pour déplacer l’auto tamponneuse à l’écran et la faire rebondir sur les murs. BumperCar propose également un mode école destiné à un usage en salle de classe et un mode maternelle pour les très jeunes enfants. L’application est traduite en français. (Tous ces aspects sont abordés plus loin dans ce manuel.)



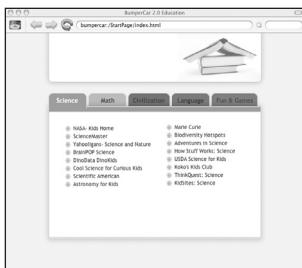
mode maison (jeunes enfants)



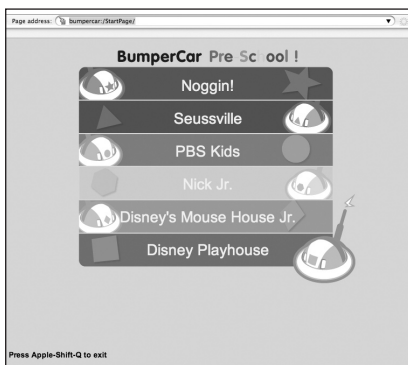
mode éducation (jeunes enfants)



mode maison (enfants plus âgés)



mode éducation (enfants plus âgés)



mode maternelle

Poursuivez votre lecture pour en savoir plus sur la page d'accueil et les autres fonctions de BumperCar. En cas de problème d'utilisation du navigateur, ouvrez le menu Aide et cliquez sur "Aide BumperCar" pour accéder à ce manuel. Vous pouvez

également y accéder en cliquant sur le point d'interrogation dans les fenêtres Réglages de sécurité et Préférences, accessibles via le menu Adultes.

1 Comme les liens mènent, par leur nature même, à des sites échappant à notre contrôle, Freeverse, Inc. ne peut en aucun cas garantir le caractère inoffensif des liens fournis avec BumperCar. BumperCar est un outil qui n'est pas destiné à remplacer la supervision parentale.

## 2. Installation et configuration du système

### 2.1 Configuration requise

Tout ordinateur Macintosh à processeur G3 ou plus  
Mac OS X 10.4 ou une version ultérieure  
128 Mo de mémoire vive (RAM)

### 2.2 Installation et configuration de BumperCar

1) Insérez le CD-ROM BumperCar dans votre ordinateur Macintosh.

2) Une fois le disque reconnu, une fenêtre s'ouvre dans le Finder pour présenter le contenu du CD BumperCar.

3) Repérez l'application BumperCar dans cette fenêtre. Faites-la glisser dans le dossier Applications situé à la racine de votre disque dur.

*Remarque : il est essentiel d'installer BumperCar dans le dossier Applications principal, afin qu'il soit accessible à tous les utilisateurs de votre ordinateur.*

4) Éjectez le CD-ROM et rangez-le en lieu sûr en vue d'une éventuelle réinstallation future.

5) Si vous n'avez pas encore de compte d'utilisateur séparé pour votre enfant sous Mac OS X, passez à la section suivante pour apprendre comment configurer Mac OS X pour BumperCar. Si vous disposez déjà d'un compte séparé, vous devrez peut-être ajouter BumperCar à la liste d'applications autorisées de cet utilisateur. Pour savoir comment procéder, reportez-vous aux instructions ci-dessous.

6) Ouvrez une session à l'aide du nom d'utilisateur de votre enfant et lancez BumperCar. Un mot de passe d'administrateur vous sera demandé à deux reprises : une première fois pour installer les fichiers nécessaires et une deuxième fois pour ouvrir la fenêtre Réglages de sécurité.

7) Vérifiez les réglages de sécurité et modifiez-les en fonction des besoins de votre enfant. Pour en savoir plus sur les réglages individuels, reportez-vous à la section 3 de ce manuel.

8) Fermez la fenêtre Réglages de sécurité. Votre navigateur est prêt !

## **2.3 Configuration de Mac OS X pour BumperCar**

Remarque : ces instructions ont été rédigées pour Mac OS X 10.4 "Tiger". Si vous utilisez une version de Mac OS X plus récente ou plus ancienne, il se peut que certaines fonctions diffèrent des descriptions proposées dans ce manuel. Consultez l'Aide adaptée à votre version de Mac OS X.

Que vous soyez parent ou éducateur, vous souhaitez probablement limiter non seulement les sites accessibles à votre enfant, mais également les fonctions disponibles sur l'ordinateur. Après tout, à quoi bon contrôler les sites que l'enfant est autorisé à visiter s'il peut tout simplement charger le navigateur Internet Explorer de Microsoft ou Safari d'Apple pour contourner les limites que vous avez définies ? Si vous êtes éducateur, nous vous recommandons d'utiliser exclusivement BumperCar dans vos classes pour éviter que vos élèves ne trouvent le moyen d'explorer des sites très peu éducatifs.

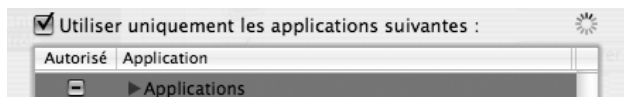
Heureusement, Apple a doté Mac OS X d'une fonction qui vous apporte le niveau de contrôle souhaité. Il s'agit de la fonction utilisateur. En installant Mac OS X, vous vous êtes probablement attribué le compte d'utilisateur par défaut, appelé également administrateur (admin). Ce compte offre un contrôle total sur votre Mac et il n'est pas recommandé de l'attribuer à vos enfants.

Nous vous conseillons plutôt de leur configurer de nouveaux comptes d'utilisateur. Ces comptes vous permettront de protéger vos informations personnelles, car tout ce qui se trouve dans votre dossier de départ sera inaccessible. Pour créer de nouveaux comptes, ouvrez Préférences Système, puis cliquez sur Comptes. Vous verrez apparaître la liste des comptes de votre ordinateur à gauche, ainsi qu'une série de panneaux à droite. Au bas de la liste de fenêtres, vous remarquerez des boutons plus et moins. Cliquez sur le bouton plus.



Un nouvel utilisateur apparaît alors dans la fenêtre au-dessus du bouton. Vous pouvez, à droite, taper le nom de la personne concernée et lui attribuer un mot de passe. Vous pouvez également cliquer dans le panneau Image pour associer à cet utilisateur une image qui sera affichée à côté de son nom dans la fenêtre d'ouverture de session de Mac OS X.

Cliquez ensuite sur le panneau Contrôles. Cochez la case "Finder et système", puis cliquez sur "Configurer". Cela permet d'ouvrir un menu déroulant via lequel vous pourrez configurer le compte. Vous pouvez configurer ce compte comme bon vous semble.



Environ au milieu du menu déroulant se trouve une case à cocher nommée "Utiliser uniquement les applications suivantes :" nous vous conseillons de la cocher. Cochez ensuite la case Applications, puis cliquez sur le triangle d'affichage pour afficher la liste des applications installées sur l'ordinateur. Faites défiler cette liste, cochez les éléments dont vous souhaitez accorder l'accès à l'utilisateur et veillez à ce que les cases correspondant aux applications interdites ne soient pas cochées. Assurez-vous que l'application BumperCar 2 est cochée, sinon cet utilisateur ne pourra pas y accéder.



Vous pouvez utiliser le bouton "Tout autoriser" pour donner à cet utilisateur l'accès à tout ce qui se trouve dans le dossier de droite, mais comme il est préférable d'éviter cela pour le dossier Applications, cliquez sur le bouton "Tout décocher", situé en bas, pour désélectionner tout ce qui se trouve dans ce dossier. À présent, cochez chaque application à laquelle l'utilisateur pourra accéder. Répétez la procédure pour tous les autres dossiers.



Vous remarquerez que le terme “Contrôlé” apparaît sous le nom de ce nouvel utilisateur dans la liste à gauche. Cela signifie qu’il ne s’agit pas d’un administrateur et qu’il ne peut effectuer aucune modification importante sur cet ordinateur. Finalement, cliquez sur “Options” en bas de cette liste, puis désactivez la case située en regard de l’option “Ouvrir une session automatiquement en tant que”. Désormais, une fenêtre de connexion sera affichée au démarrage de l’ordinateur, afin de permettre à l’utilisateur de choisir son nom d’utilisateur et de taper son mot de passe.

Pour vous assurer que personne d’autre ne peut accéder à la section Sécurité pour définir un mot de passe d’administrateur à votre insu (si vous abandonnez votre ordinateur sans fermer votre session par exemple), cliquez sur le cadenas qui se trouve dans le coin inférieur gauche de la fenêtre. Toute personne souhaitant débloquent le cadenas devra fournir un mot de passe d’administrateur.

Une fois que vous avez terminé d’utiliser votre Mac, cliquez sur le menu Apple (pomme), puis sélectionnez “Fermer la session [nom d’utilisateur]...”. Cela mettra fin à votre session et affichera la fenêtre d’ouverture de session à partir de laquelle vous pourrez mettre l’ordinateur en veille si vous le souhaitez. L’utilisateur suivant devra cliquer sur son nom d’utilisateur et taper son mot de passe.

### **3. Réglages de sécurité**

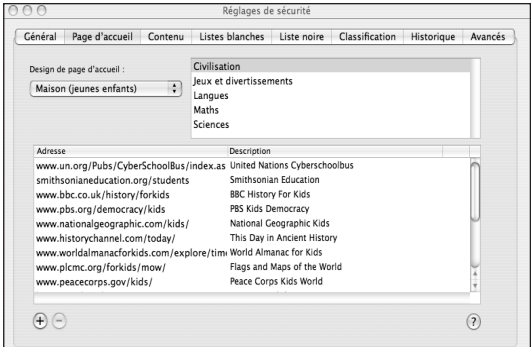
Les Réglages de sécurité sont accessibles via le menu Sécurité. N’oubliez pas votre mot de passe d’administrateur Mac OS X, sinon vous ne pourrez pas accéder à la fenêtre des réglages de sécurité. Si vos enfants connaissent votre mot de passe, il est temps d’en changer afin qu’ils ne puissent pas accéder à cette zone de BumperCar.

### 3.1 Général



La première section de la zone de dialogue Réglages de sécurité est intitulée “Général” et propose trois réglages élémentaires pour limiter la navigation : élevée, moyenne et faible. Vous remarquerez que le fait de cliquer sur chacun de ces boutons modifie les réglages des autres sections, de sorte que vous pouvez utiliser ces boutons comme un moyen élémentaire de définir des restrictions. Si vous préférez utiliser un ensemble de réglages personnalisés, modifiez individuellement les options des autres sections ; les réglages de cette section deviendront automatiquement personnalisés.

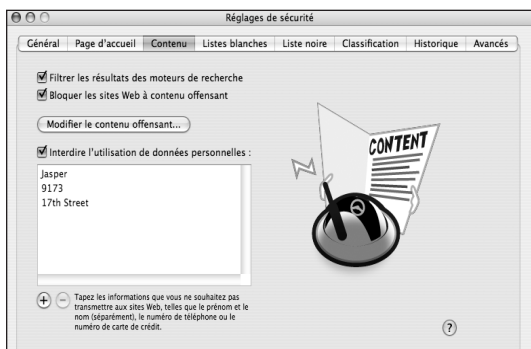
### 3.2 Page d'accueil



La section Page d'accueil vous permet de choisir parmi six modèles de page d'accueil disponibles dans le menu déroulant à gauche : Maison (jeunes enfants), Maison (enfants plus âgés), Éducation (jeunes enfants), Éducation (enfants plus âgés), Maternelle et Personnaliser. Les modes Maison affichent une page d'accueil (écran présenté lorsque vous lancez BumperCar pour la première fois ou si vous cliquez sur l'icône d'auto tamponneuse située dans la partie supérieure gauche de la fenêtre du navigateur) qui permet aux enfants de déplacer l'auto tamponneuse à l'écran à l'aide des touches fléchées et qui comprend un lien (coin inférieur gauche de la page) vers des ressources destinées aux parents. Les modes Éducation désactivent la fonction permettant de déplacer l'auto tamponneuse à l'écran, afin de ne pas distraire les enfants, et remplacent le lien destiné aux parents par un lien destiné aux éducateurs. Ce type de mode comprend également une bordure de tableau ou des livres d'école en guise d'indices visuels pratiques. Le mode Maternelle affiche la fenêtre du navigateur en plein écran et désactive la plupart des éléments de l'interface pour éviter que les très jeunes enfants ne ferment accidentellement une fenêtre ou ne tapent des adresses URL au hasard. **Vous pouvez fermer l'application en appuyant sur les touches Commande + Q ou quitter le mode Maternelle via les touches Commande + Option + Q.** Sélectionnez Personnaliser pour choisir la page Web qui servira de page d'accueil pour BumperCar.

À droite, la section Page d'accueil présente les cinq catégories affichées sur la page d'accueil. Vous pouvez cliquer sur chacune de ces catégories pour voir la liste des sites qu'elle contient dans le champ situé en dessous ; utilisez les boutons plus et moins pour ajouter ou supprimer des sites. Si vous choisissez le modèle Éducation, vous pouvez également taper le nom de votre institution dans le champ situé en bas de la section ; ce nom sera affiché en haut de la page d'accueil. Les liens des modes Maison et Éducation sont conservés séparément. Cela peut s'avérer utile dans un environnement d'enseignement à domicile.

### 3.3 Contenu

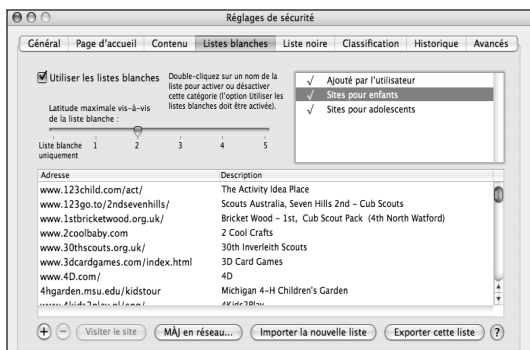


La section suivante s'intitule Contenu. La case "Filtrer les résultats des moteurs de recherche" compare les résultats des recherches effectuées sur Internet à vos restrictions de contenu et supprime les résultats douteux. Si vous activez l'option "Bloquer les sites Web à contenu offensant", BumperCar compare le contenu des pages Web à une liste de mots à caractère offensant et bloque toute page comprenant un ou plusieurs mots interdits. Vous remarquerez qu'il est possible d'ajouter vos propres mots à la liste. Pour ce faire, cliquez sur le bouton "Modifier le contenu offensant...", puis sur le bouton plus et tapez le nouveau mot ; pour supprimer un mot de la liste, mettez-le en surbrillance, puis cliquez sur le bouton moins. Cliquez sur "Terminé" une fois l'opération effectuée. Remarque sur le formatage : certains mots offensants sont précédés ou suivis par des espaces. Il s'agit d'un détail important qui permet d'éviter que le filtre de contenu offensant ne bloque des mots contenant les mêmes séquences de lettres. Ainsi, l'ajout d'espaces au début et à la fin d'un mot grossier permet à BumperCar de ne bloquer que ce mot plutôt que tous les mots contenant la même séquence de lettres, par exemple "culture" et "inconscient". Sans ces espaces, "culture" et "inconscient" seraient également bloqués.

Le champ "Interdire l'utilisation de données personnelles" constitue le troisième réglage de sécurité de la section Contenu. Lorsque cette option est cochée, l'application bloque l'insertion

dans les formulaires en ligne de tous les éléments indiqués dans le champ. Vous pouvez par exemple introduire une liste de noms (en séparant le prénom et le nom, comme c'est l'usage dans les formulaires en ligne), d'adresses, de numéros de carte de crédit ou d'autres éléments que vos enfants ne peuvent pas transmettre via Internet. S'ils essaient de taper ces données dans un formulaire en ligne, elles sont automatiquement remplacées par des astérisques (\*). Comme dans la zone de dialogue concernant le contenu offensant, le bouton plus permet d'ajouter des mots et il est possible de supprimer des mots de la liste en les mettant en surbrillance, puis en cliquant sur le bouton moins.

### 3.4 Listes blanches



La section suivante s'intitule Listes blanches. Elle vous permet de limiter la navigation de vos enfants aux sites Web figurant dans cette section. Vous pouvez cocher la case "Utiliser les listes blanches", puis activer ou désactiver individuellement les listes qui se trouvent dans le champ situé à droite de la case. Nous avons constitué deux listes contenant plus de 30 000 sites classés par niveaux de maturité. Vous pouvez soit ajouter ou supprimer des sites Web dans ces listes, via les boutons plus et moins qui se trouvent en bas de la fenêtre, soit cliquer sur la liste "Ajoutée par l'utilisateur" si vous préférez conserver séparément les sites que vous ajoutez.

Vous pouvez double-cliquer sur l'adresse URL ou le nom des sites figurant dans les listes blanches afin de les modifier. Le bouton "Visiter le site" permet d'accéder au site mis en surbrillance. Il est possible également de mettre une liste blanche à la disposition d'autres parents ou éducateurs ou de la placer dans un autre navigateur sous la forme d'un ensemble de signets. Pour cela, mettez la liste blanche en surbrillance, cliquez sur "Exporter cette liste", puis enregistrez-la sur votre disque dur. De même, vous pouvez importer une liste blanche en cliquant sur "Importer la nouvelle liste", puis en recherchant cette liste sur votre disque dur.

Lorsque vous importez une liste blanche, assurez-vous qu'elle est enregistrée en tant que fichier texte. (La plupart des éditeurs de texte vous permettent de choisir l'option de format texte lorsque vous sélectionnez la commande "Enregistrer sous...")

Les liens présents dans les listes blanches doivent respecter le format suivant :

**[URL] Tab [Titre] Retour**

Vous pourriez, par exemple, disposer d'une liste blanche contenant ces entrées :

<b>http://www.apple.com</b>	<b>Apple</b>
<b>http://www.freeverse.com</b>	<b>Freeverse</b>

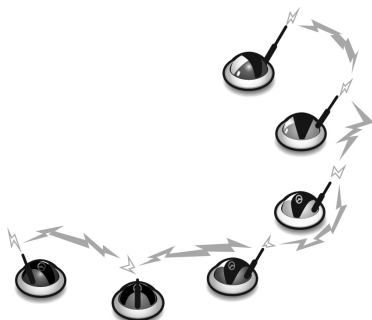
Créez l'espace entre l'adresse Web et le titre du site en appuyant sur la touche de tabulation (Tab), puis terminez la saisie de chaque entrée en appuyant sur la touche Retour. Cela permet de s'assurer que BumperCar place les adresses URL et les titres dans les champs adéquats de la section Listes blanches. Les listes blanches exportées par BumperCar sont automatiquement enregistrées dans ce format.

Comme Internet est un espace dynamique en perpétuel changement, Freeverse prend en charge l'hébergement des listes blanches afin que vous puissiez partager avec d'autres utilisateurs les listes que vous avez constituées. Pour en savoir plus et pour

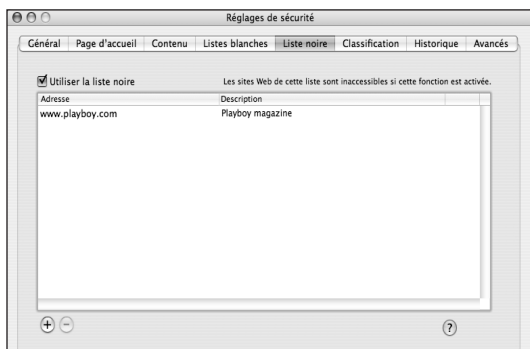
transmettre vos propres listes blanches, rendez-vous sur la page d'accueil de BumperCar, à l'adresse <http://www.freeverse.com/bumpercar/>.

Le curseur intitulé "Latitude maximale vis-à-vis de la liste blanche", situé sous la case "Utiliser les listes blanches", indique le degré de latitude accordé aux utilisateurs par rapport aux sites des listes blanches (le degré maximal est de cinq liens d'écart). Si le curseur est placé sur deux, par exemple, l'enfant peut visiter un site de la liste blanche, cliquer sur un lien vers un deuxième site et, à partir de ce deuxième site, cliquer sur un lien vers un troisième site où les liens ne seront plus accessibles. L'enfant peut revenir au premier ou au deuxième site pour cliquer sur d'autres liens, mais il sera toujours limité par le chiffre que vous avez indiqué. Cette fonction repose sur l'hypothèse selon laquelle les sites convenant aux enfants ne proposent pratiquement que des liens vers d'autres sites également appropriés pour les enfants.

Comme la fonction "Latitude maximale vis-à-vis de la liste blanche" permet aux enfants d'accéder à des sites qui ne se trouvent pas de manière explicite sur les listes blanches, elle constitue une diminution évidente de la protection assurée par BumperCar. Elle présente toutefois l'énorme avantage d'élargir l'horizon Internet des enfants. Le Web est conçu comme un immense réseau et repose sur un principe à peu près similaire à la règle des "six degrés de séparation", ce qui permet à l'enfant, avec une latitude de seulement deux sites par rapport à la liste blanche, de visiter des centaines de milliers, voire des millions, de sites appropriés supplémentaires.



## 3.5 Liste noire

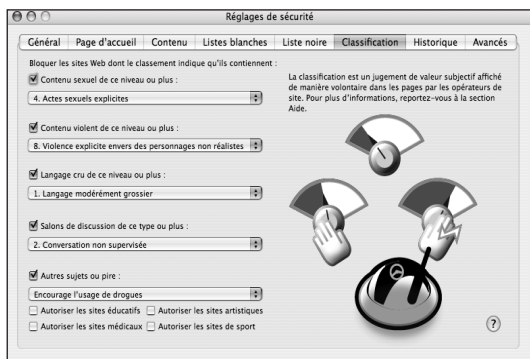


La section Liste noire fonctionne à peu près de la même manière que la section Listes blanches, si ce n'est qu'elle interdit à vos enfants d'accéder aux sites qu'elle contient. Comme dans les autres sections, le bouton plus permet d'ajouter des sites et le bouton moins permet de les supprimer. Pour activer la liste, veillez à cocher la case "Utiliser la liste noire". Pourquoi utiliser simultanément une liste noire et des listes blanches ? Voici quelques exemples :

- Vous voulez empêcher vos enfants de consulter leur courrier e-mail en ligne (webmail).
- Vous voulez bloquer un site ou une page Web dont le contenu est contraire à vos croyances ou à votre éthique, mais qui figure néanmoins sur les listes blanches.
- Vous voulez autoriser l'accès à l'ensemble d'un site à l'exception d'une page particulière.



## 3.6 Classification

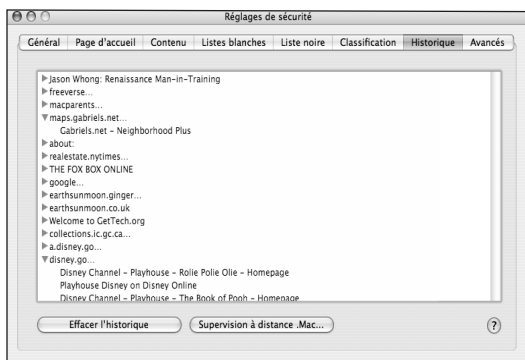


La section suivante, intitulée Classification, utilise la classification des sites Web pour bloquer ceux qui contiennent un certain niveau de contenu violent et sexuel, ainsi que du langage à caractère grossier et d'autres éléments potentiellement offensants. Les cases à cocher permettent d'activer et de désactiver les restrictions de contenu et le menu déroulant situé sous chaque case affiche une plage de contenus offensants allant des plus modérés (en haut du menu) aux extrêmes (tout en bas du menu). La classification utilisée est établie par l'association de classification du contenu Internet, en anglais "Internet Content Rating Association (ICRA ; [www.icra.org](http://www.icra.org))". Les concepteurs de sites Web peuvent incorporer cette classification dans leur code afin que l'utilisateur soit averti, avant d'accéder à un site, du contenu qu'il risque de rencontrer.

Quatre cases à cocher situées sous les réglages de classification vous permettent de définir des exceptions pour les sites éducatifs, sportifs, médicaux et artistiques. Un site médical peut, par exemple, contenir des illustrations détaillées d'organes génitaux masculins ou féminins qui sont généralement bloquées si vous réglez le menu déroulant concernant le contenu à caractère sexuel sur son niveau le plus élevé.

Malheureusement, comme cette classification n'est pas obligatoire, la plupart des sites Internet ne l'utilisent pas.

### 3.7 Historique



La section Historique contient un champ d'historique qui fonctionne comme la fonction Historique présente dans d'autres navigateurs Web. Vous pouvez l'utiliser pour contrôler les sites visités par vos enfants. En tant qu'administrateur, vous pouvez cliquer sur le bouton "Effacer l'historique", en bas, pour effacer le contenu de la fenêtre.

### Supervision à distance .Mac

BumperCar peut être configuré pour vous permettre de contrôler l'historique de navigation de vos enfants à partir de n'importe quel navigateur Web, sur n'importe quel ordinateur capable d'accéder à Internet.

*Vous devez être inscrit comme membre .Mac pour disposer de la fonction de supervision à distance. Pour devenir membre .Mac, rendez-vous sur le site <http://www.apple.com/fr/dotmac/>.*

Comment configurer la supervision à distance ?

1. Dans le menu **Sécurité**, cliquez sur **Réglages de sécurité**. (Vous y êtes déjà !)

2. Dans l'onglet **Historique**, cliquez sur **Supervision à distance .Mac**.

3. Certains éléments d'informations sont nécessaires pour poursuivre la procédure :

**Identifiant .Mac** : il s'agit de la portion de votre adresse e-mail .Mac située avant la partie "@mac.com".

**Mot de passe** : tapez le mot de passe que vous utilisez pour accéder aux autres services .Mac. Votre mot de passe est envoyé vers .Mac via une connexion sécurisée.

**Emplacement** : comme BumperCar peut contrôler plusieurs comptes d'utilisateur, vous devez fournir un moyen de les identifier de manière unique. Nous vous conseillons d'utiliser des noms, car ils sont plus faciles à mémoriser !

Le champ Emplacement va traduire le nom saisi en adresse URL accessible à partir de n'importe quel navigateur Web. Vous pouvez introduire cette adresse URL dans la barre d'adresse de votre navigateur Web (généralement en appuyant sur  $\mathbb{H}$ -L) pour accéder à distance à l'historique de navigation de votre enfant.

BumperCar peut publier l'activité Internet récente de votre enfant sur votre iDisk, afin que vous puissiez l'examiner depuis un autre ordinateur.

Identifiant .Mac :

Mot de passe :

Emplacement :

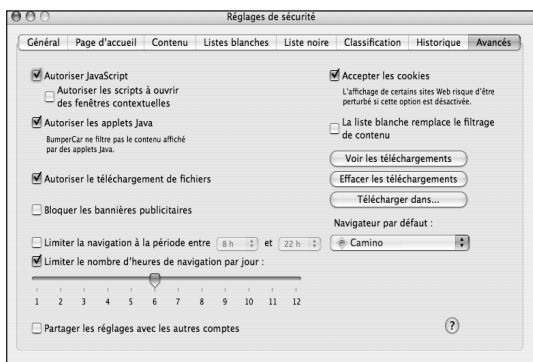
Vous pouvez afficher l'activité Internet de votre enfant en chargeant cet emplacement dans votre propre navigateur Web :

4. Une fois que vous avez saisi vos informations, cliquez sur **Vérier**. BumperCar vérifiera alors ces informations auprès du service .Mac. Si les informations saisies sont incorrectes, BumperCar vous le fait savoir et vous invite à recommencer.

5. Une fois vos informations vérifiées, cliquez sur **OK**.

### 3.8 Avancés

(Java, JavaScript, blocage des publicités, cookies, limites de temps)



La dernière section, intitulée Avancés, vous offre un degré de contrôle plus poussé sur les habitudes de navigation de vos enfants. Elle contient des cases à cocher qui permettent de déterminer si les sites Web visités par vos enfants peuvent exécuter des Javascripts ou des applets Java ou si les enfants peuvent télécharger des fichiers. Javascript est un langage informatique capable d'exécuter de petits programmes destinés à soumettre des formulaires ou à effectuer d'autres fonctions interactives.

Remarque : vous devez cocher une case distincte pour autoriser les Javascripts à ouvrir de nouvelles fenêtres ; cette caractéristique importante permet de bloquer les fenêtres contextuelles de publicité, ce qui peut s'avérer utile même si vous ne souhaitez pas utiliser les autres réglages de sécurité de BumperCar.

Les applets Java sont de petits programmes permettant de jouer à des jeux, de regarder de petits clips vidéo ou d'utiliser d'autres fonctions multimédias dans les fenêtres de navigateur. Sachez que le contenu proposé par ces applets Java est impossible à filtrer et qu'il est donc important d'en tenir compte lorsque vous décidez d'autoriser ou non cette fonction. Comme il n'est pas possible non plus de filtrer le contenu d'un fichier ou d'une bannière de publicité, nous vous conseillons d'empêcher le téléchargement de fichiers depuis Internet en désactivant l'option. Le blocage des bannières de publicité requiert toutefois l'activation de cette case.

La fonction de blocage des bannières publicitaires tente de supprimer les images provenant d'agences de publicité Internet connues ou celles qui correspondent aux dimensions standard des bannières de publicité. Cette fonction risque de perturber la présentation de certaines pages Web et, dans de très rares cas, d'affecter le fonctionnement de certaines pages Web.

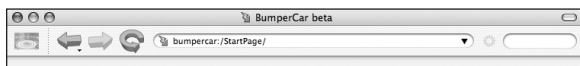
Les options situées en bas de la section Avancés vous permettent de limiter l'usage d'Internet par vos enfants à certaines périodes de la journée et à un nombre total d'heures par jour. Vous pouvez, par exemple, limiter l'utilisation d'Internet à la période comprise entre 8:00 et 17:00 et à un total de 5 heures par jour. Ainsi, si les enfants sont connectés à Internet de 8:00 à 13:00 sans interruption, ils seront parvenus au bout de leur limite quotidienne de cinq heures.

La section Avancés propose également une option permettant de gérer les cookies. Les cookies sont des paquets d'informations élémentaires que de nombreux sites Web placent dans BumperCar lorsque vous les visitez. (Ces informations ne contiennent aucune donnée personnelle telle que le nom, l'adresse, etc.) Si vous visitez à nouveau ces sites, ils vous reconnaissent en accédant au cookie qu'ils ont laissé dans BumperCar et peuvent personnaliser leur présentation pour vous. C'est ainsi que le site Amazon.com, par exemple, peut vous accueillir en utilisant votre nom

et vous recommander certains produits à chaque visite. Vous pouvez décider si BumperCar doit accepter ou non les cookies, mais sachez que certains sites ne sont pas accessibles si votre navigateur Web n'accepte pas les cookies.

## 4. Comment utiliser BumperCar

### 4.1 Premiers contacts



BumperCar fonctionne comme de nombreux autres navigateurs Web que vous avez utilisés par le passé. Nous avons néanmoins simplifié le contenu de la barre d'outils principale en limitant cette dernière aux boutons Page suivante et Page précédente, ainsi qu'à un bouton d'actualisation du contenu qui se transforme en bouton Stop pendant le chargement des sites. À gauche de ces boutons se trouve le bouton permettant de revenir à la page d'accueil.

Le champ d'adresse Web permet d'accéder à un site Web en tapant simplement le mot principal de l'adresse URL. Pour visiter le site [www.apple.com](http://www.apple.com), par exemple, il suffit de taper "apple" et BumperCar se charge du reste.

Le champ situé à droite du champ d'adresse Web est destiné aux recherches à l'aide de Google. Tapez simplement votre question, puis appuyez sur la touche Retour pour accéder directement au site de Google et examiner les résultats. Les recherches effectuées de cette manière sont affectées par les critères de filtrage des résultats de recherche définis dans les Réglages de sécurité.

## 4.2 À propos des adresses URL

Tout comme une adresse classique et une carte peuvent vous aider à retrouver une maison, il existe une convention concernant le type d'adresse utilisé pour retrouver des sites Web sur Internet. Les adresses sont connues sous le nom "Universal Resource Locators", ou URL, ce qui signifie en français "localisateurs de ressources universels". Par exemple, notre adresse URL est `http://www.freeverse.com/`. Examinons-la de plus près :

- Le terme "**http**" se réfère au protocole "**HyperText Transfer Protocol**". Le protocole est le "langage" utilisé par votre ordinateur pour communiquer avec les serveurs Internet ; HTTP est le protocole le plus utilisé pour récupérer des pages Web. BumperCar prend également en charge les protocoles HTTPS, FTP et Gopher, entre autres.

- Le préfixe désignant le protocole est suivi par l'adresse Internet (ou nom d'hôte) du serveur. "`www.freeverse.com`" constitue le nom de notre serveur Web. Ce nom d'hôte se termine par ".com" car Freeverse est une entité commerciale. La partie "freeverse" permet d'identifier notre domaine et la partie "www" indique l'ordinateur auquel se réfère l'adresse URL (notre serveur World Wide Web).

- La partie d'adresse URL suivant le nom d'hôte indique au serveur Web le contenu qui vous intéresse.

Dans notre exemple, la barre oblique / finale (qui n'est pas nécessaire) indique la page principale de notre site Web. Si le nom d'hôte avait été suivi de `/products/BumperCar/`, cela aurait indiqué une page particulière de notre site Web.

## 4.3 Section Téléchargements

Dans BumperCar, télécharger un fichier signifie aller le chercher sur le réseau et l'enregistrer sur votre Mac pour l'utiliser dans le Finder ou dans une autre application. La section Téléchargements vous permet de suivre la progression de telles opérations.

Pour afficher la section Téléchargements, choisissez Téléchargements dans le menu Fenêtre ou appuyez sur les touches Majuscule - ⌘ - D.

La section contient une liste de fichiers récents téléchargés par BumperCar. Chaque entrée présente également des informations concernant l'état d'avancement du téléchargement ou le fichier local résultant. BumperCar mémorise tous les fichiers téléchargés. Seuls les adultes sont autorisés à effacer cette liste ; vous disposez donc d'un enregistrement complet de tout ce que vos enfants ont téléchargé.

Pendant le déroulement des téléchargements, vous disposez d'un bouton Stop, visible à droite des informations sur l'état d'avancement. Cliquez sur ce bouton pour annuler le téléchargement en cours. Une fois le téléchargement terminé, le bouton se transforme en flèche ; cliquez sur la flèche pour afficher le fichier téléchargé dans le Finder.

## 4.4 À propos des signets

Les fichiers de signets sont similaires à des carnets d'adresses pour Internet ; ils vous permettent de stocker, de classer, de décrire les adresses URL et d'y accéder. Au fil du temps, vos amis, collègues et associés vous enverront peut-être des adresses URL de sites intéressants et vous constituerez une liste de vos sites favoris.

Pour afficher vos signets personnels :

- Choisissez Afficher l'éditeur de signets dans le menu Signets ou appuyez sur ⌘ - B.



#### 4.4.1 Affichage des signets

Il existe plusieurs manières d'afficher les sites Web figurant dans vos signets :

- Double-cliquez sur le signet dans la fenêtre Éditeur de signets.
- Sélectionnez le signet dans le menu Signets.

#### 4.4.2 Ajout de signets

Pour ajouter un signet à la page que vous êtes en train de consulter, choisissez Ajouter un signet dans le menu Signets.

Pour ajouter un dossier de signets lorsque vous vous trouvez dans la fenêtre des signets, cliquez sur le bouton "+". Les nouveaux signets sont créés dans la catégorie sélectionnée ou dans la catégorie Favoris si aucune catégorie n'est sélectionnée. Vous pouvez ensuite utiliser les champs Titre et Adresse, dans la partie inférieure de la fenêtre, pour taper le nom du signet et l'adresse URL du site Web.

#### 4.4.3 Modification des signets

Pour modifier un signet, ouvrez la fenêtre Éditeur de signets et sélectionnez le signet à modifier. Vous pouvez ensuite modifier le nom ou l'adresse du signet via les champs Titre et Adresse.

#### 4.4.4 Classement des signets

Il est possible de réordonner la liste des signets en faisant tout simplement glisser les signets au sein de cette dernière afin de les changer de place. Lorsque vous faites glisser un signet, un repère apparaît pour vous indiquer l'endroit où viendra se placer ce signet si vous relâchez le bouton de la souris à ce moment. Il est possible également de faire glisser les signets dans (ou hors de) la liste des liens de la section Page d'accueil de la fenêtre Réglages de sécurité.

## 5. Questions courantes

### ***Comment bloquer le site <http://www.site.com/porno>, mais pas le site <http://www.site.com/enfants> ?***

Ajoutez le site <http://www.site.com/enfants> à votre liste blanche. Vous autorisez ainsi l'accès à ce répertoire particulier (et à tous ses sous-répertoires) en excluant tous les autres répertoires de ce serveur.

### ***Pourquoi la fonction de latitude maximale par rapport à la liste blanche ne fonctionne-t-elle pas avec les résultats de recherche ?***

Les moteurs de recherche sont conçus dans le but, théorique, de proposer des liens vers tous les sites Internet ; il n'est pas possible de garantir que les liens affichés dans leurs résultats ne mènent qu'à des sites appropriés en fonction des limites de la navigation hors listes blanches.

### ***À quoi sert le message "Filtrage de contenu suspendu" qui s'affiche dans le coin supérieur droit de mon écran ?***

Ce message indique que votre fenêtre Réglages de sécurité est ouverte. Lorsque la fenêtre Réglages de sécurité est ouverte, toutes les restrictions relatives au contenu sont levées.

### ***Qui a créé BumperCar ?***

L'aimable personnel d'Apple a fourni la technologie de navigateur nécessaire. Mark Levin a écrit le code de l'application BumperCar. Brad Cook, Bruce Morrison et Dan Dickinson ont rédigé ce manuel dont l'édition a été confiée à Joanna Smith. Steven Tze est totalement responsable de la réalisation artistique !

### ***Où puis-je trouver de l'aide et une assistance supplémentaires ?***

Nous vous invitons à visiter notre site, à l'adresse <http://www.freeverse.com/support>, pour obtenir des ressources d'aide supplémentaires et accéder à un formulaire d'assistance qui vous permettra d'entrer directement en contact avec nous !

### ***BumperCar est-elle une application écrite en code binaire universel ?***

Absolument ! BumperCar a été conçu pour fonctionner de manière optimale sur les ordinateurs Macintosh à processeur PowerPC ou Intel.

